

Pequeña agricultura y agricultura urbana en Wisconsin



Conservación disponible a través del Programa de Incentivos a la Calidad Medioambiental

El Programa de Incentivos a la Calidad Medioambiental (EQIP) es el principal programa del Servicio de Conservación de Recursos Naturales (NRCS) del Departamento de Agricultura de EE.UU. (USDA) para prestar asistencia técnica y financiera en materia de conservación a los propietarios privados. EQIP apoya las necesidades de las explotaciones agrícolas ofreciendo ideas, soluciones y orientación para lograr una operación de conservación exitosa y sostenible. Las prácticas de conservación que se describen a continuación (y otras) pueden seleccionarse y aplicarse después de elaborar un plan de conservación diseñado para abordar las inquietudes específicas de sus recursos. Varias prácticas de conservación cuentan con escenarios de pago desarrollados teniendo en cuenta los costos a pequeña escala. Los productores principiantes, veteranos, de recursos limitados y socialmente desfavorecidos recibirán un porcentaje de pago más elevado y podrán recibir un pago anticipado del 50%.

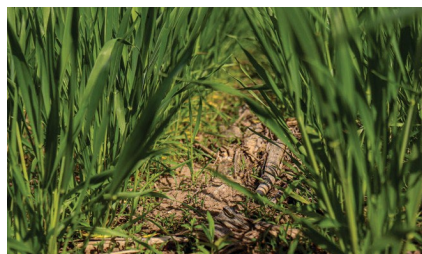
Tanto si mide su cultivación en términos de pies cuadrados o acres, su oficina local del NRCS cuenta con conservacionistas experimentados que pueden ayudarlo a desarrollar un plan de conservación utilizando prácticas que conserven, mantengan y restauren los recursos naturales de sus tierras y mejoren la salud a largo plazo de su finca, jardín, rancho, o bosque.

Para encontrar su oficina local del NRCS, visite www.nrcs.usda.gov/contact/find-a-service-center



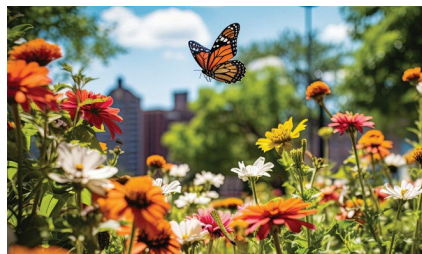
Sistema de túnel alto

Un sistema de túnel alto es una estructura cerrada de polietileno, policarbonato, plástico o cubierta de tela que se utiliza para proteger los cultivos del sol, el viento, las precipitaciones excesivas o el frío para prolongar la temporada de cultivo de una manera segura para el medio ambiente. La estructura de túnel alto debe planificarse, diseñarse y construirse a partir de un kit fabricado de acuerdo con las recomendaciones del fabricante. Puede adaptarse a estructuras más pequeñas de menos de 600 pies cuadrados. Los cultivos deben realizarse en el perfil de suelo original.



Cultivos de cobertura

La práctica de los cultivos de cobertura consiste en cultivar hierba, pequeños cereales o leguminosas principalmente para la protección estacional y la mejora del suelo. Estos cultivos se suelen utilizar para suprimir las malas hierbas, controlar la erosión del suelo, ayudar a crear y mejorar la fertilidad y calidad del suelo, controlar enfermedades y plagas, y fomentar la biodiversidad. Los cultivos de cobertura pueden consistir en una sola especie o en una mezcla, en función de su finalidad. En Wisconsin se suele plantar a pequeña escala o en zonas urbanas una sola especie de centeno otoñal, cereal o trébol.



Plantación de hábitats naturales

La plantación de hábitats naturales establece hábitats herbáceos o arbustivos para la fauna silvestre mediante la plantación de semillas o plantas que pueden proporcionar alimento y cobertura esenciales para la fauna silvestre. La selección de especies autóctonas, mezclas diversas y especies beneficiosas para los polinizadores y las mariposas Monarca son consideraciones importantes.



Arbolado y establecimiento de arbustos

El establecimiento de árboles y arbustos implica la plantación de plántulas, esquejes o semillas. Los árboles y arbustos pueden establecerse con diversos fines. Los beneficios de la conservación pueden incluir, entre otros: la mejora del hábitat de la fauna, el establecimiento de una cubierta forestal, el control de la erosión, la mejora de la calidad del agua, la captura y el almacenamiento de carbono y la conservación de la energía.



Planta de compostaje

Una instalación de compostaje puede ser una estructura o un dispositivo que facilita la descomposición aeróbica del estiércol u otro material orgánico en un producto que es estable para su uso en la granja, lo que reduce el potencial de contaminación del agua. Transforma los residuos orgánicos en una enmienda del suelo, mejora la salud del suelo y aporta nutrientes disponibles para las plantas. Además, ahorra energía al reducir la masa y mejorar las características de manipulación de los residuos.



Sistema de riego, microrriego

El microrriego suministra pequeñas cantidades de agua al cultivo mediante goteros o pulverizadores. Esta práctica puede utilizarse en un túnel alto estacional o en pequeñas superficies de cultivo para aplicar el agua de riego a los cultivos de forma más eficiente y uniforme. Un sistema de riego de bajo costo puede ser tan sencillo como una serie de canaletas o canalones que mueven el agua por gravedad, o puede implicar una bomba y tuberías para trasladar el agua a aspersores o a un sistema de goteo.



Tuberías de riego

Las tuberías de riego se utilizan para transportar agua desde una fuente de agua o almacenamiento hasta el sistema de agua de riego. Puede tratarse de una tubería enterrada o aérea. Esta práctica puede mejorar la cantidad de agua al suministrar agua a un sistema de riego en los momentos adecuados y en la cantidad apropiada.



Embalse de riego

Un embalse de riego (presa, foso o tanque) sirve para almacenar agua de lluvia, agua subterránea o aguasuperficial que se utilizará para el riego. Esta instalación puede mejorar la cantidad de agua gracias a que permite almacenar agua para proporcionar un suministro fiable de agua de riego y para controlar los caudales de riego disponibles cuando la fuente de agua es esporádica o fluctuante.



Estructura de escorrentía del tejado

Las estructuras de escorrentía del tejado recogen, controlan y conducen el agua de lluvia de un tejado. Pueden proporcionar un método para captar el agua de lluvia y darle salida de forma segura para otros usos en la explotación o desviar el agua limpia lejos de zonas contaminadas. Las estructuras de escorrentía pueden reducir la erosión del suelo, mejorar la cantidad y calidad del agua, aumentar su infiltración y captar agua para su uso en los cultivos.

Para obtener más información y recursos para la agricultura urbana y a pequeña escala en Wisconsin, visite www.nrcs.usda.gov/wi/urban-ag



Wisconsin
Servicio de
Conservación de
Recursos
Naturales

nrcs.usda.gov/wi



USDA es un proveedor, empleador y prestamista que ofrece igualdad de oportunidades.

Wisconsin - Septiembre 2023