

Construya un hogar para los pájaros, mariposas, y otras criaturas de la naturaleza.

En su patio

El hábitat es la combinación de alimento, agua y albergue que cumplen con los requisitos que la vida silvestre necesita. Los árboles, arbustos y otras plantas proveen albergue y alimento para la vida silvestre. Aún en un patio pequeño usted puede crear un paisaje atractivo que sirva de albergue para pájaros, mariposas, animales pequeños e insectos beneficiosos.

Las plantas que usted siembra determinan las especies de vida silvestre y animales que vendrán a su patio. Para mejorar el hábitat para la vida silvestre, usted puede construir y añadir comederos, bebederos y cajones para anidar.

Planificando su área para la vida silvestre

La planificación del área es importante para crear un hábitat atractivo y productivo. En su patio usted tiene áreas horizontales y verticales. El área horizontal cubre desde el suelo de su patio hasta las copas de los árboles.

Los arbustos y árboles que usted escoja son la base del diseño del paisaje de su jardín y es importante para el hábitat de la vida silvestre. Estos, además de añadir a la estética de su jardín, proveen alimento y albergue para la vida silvestre.

El área horizontal se compone del área a lo largo y a lo ancho de su patio. En estas áreas hay diversidad de ramas, arbustos, bejucos y suelos donde viven una gran variedad de organismos.



Escoja y siembre árboles, arbustos y plantas que ofrecen alimento y albergue para las especies de vida silvestre que usted desea atraer.

Conservación en su Patio: un proyecto cooperativo de:

USDA-Servicio de Conservación de Recursos Naturales

La Asociación Nacional de Districtos de Conservación

Consejo de Hábitat de Vida Silvestre

Septiembre 1999

Todos los servicios del Departamento de Agricultura de los Estados Unidos, USDA, son ofrecidos sin discriminar por razones de raza, color, origen nacional, sexo, religión, edad, impedimentos, afiliación política, preferencia sexual o estado civil o familiar. (No todas las prohibiciones aplican a todos los programas). Personas con impedimentos que necesiten formas de comunicación alternas (escritura al relieve, letras grandes o cintas auditivas, etc.) deben comunicarse con el Centro USDA TARGET al (202) 720-2600 (visual/audio). Para radicar alguna querrela sobre discriminación, escriba a: USDA, Director, Oficina de Derechos Civiles, Oficina 326W, Whitten Building, 14th & Independence Avenue, SW, Washington, DC, 20250-9410, o llame al (202) 720-5964 (vocal o TDD). USDA es un patrono de igualdad de empleo y proveedor de servicios.

Una de 10 hojas informativas sobre la conservación en su patio.

Pasos para desarrollar el hábitat para la vida silvestre

1. Identifique todas las plantas existentes:
 - Condición de las plantas y su localización.
 - Cuánta sombra los árboles y los arbustos proveen.
 - Si las hojas de los árboles se caen en el otoño.
 - Alimento que cada planta provee.
2. Haga un dibujo de su patio e incluya todas las plantas, edificios, utilidades y caminos existentes.

Una vez que usted ha identificado las plantas existentes, usted puede decidir cuales va a retener y las que va a remover. En algunos casos tendrá que remover árboles que fueron sembrados muy cerca de los edificios. Estos, pueden que hayan crecido mucho más de lo planificado o que tienen poco valor para el hábitat de la vida silvestre.

3. Incluya árboles, arbustos, flores y material vegetativo a su plan. No hay que sembrar todo a la misma vez.

El desarrollo del hábitat depende del tiempo y fondos disponibles, por lo cual usted puede planificar su jardín por etapas.

4. Siembre algunas variedades de árboles que sean verdes todo el año para proveer cubierta y albergue para la vida silvestre. Añada plantas o arbustos con frutas o nueces. Siembre especies de vegetación nativas que se adapten a los suelos y cambios climatológicos locales.

Existen planos para la construcción de casas para pájaros y otros tipos de albergue para la vida silvestre en su patio

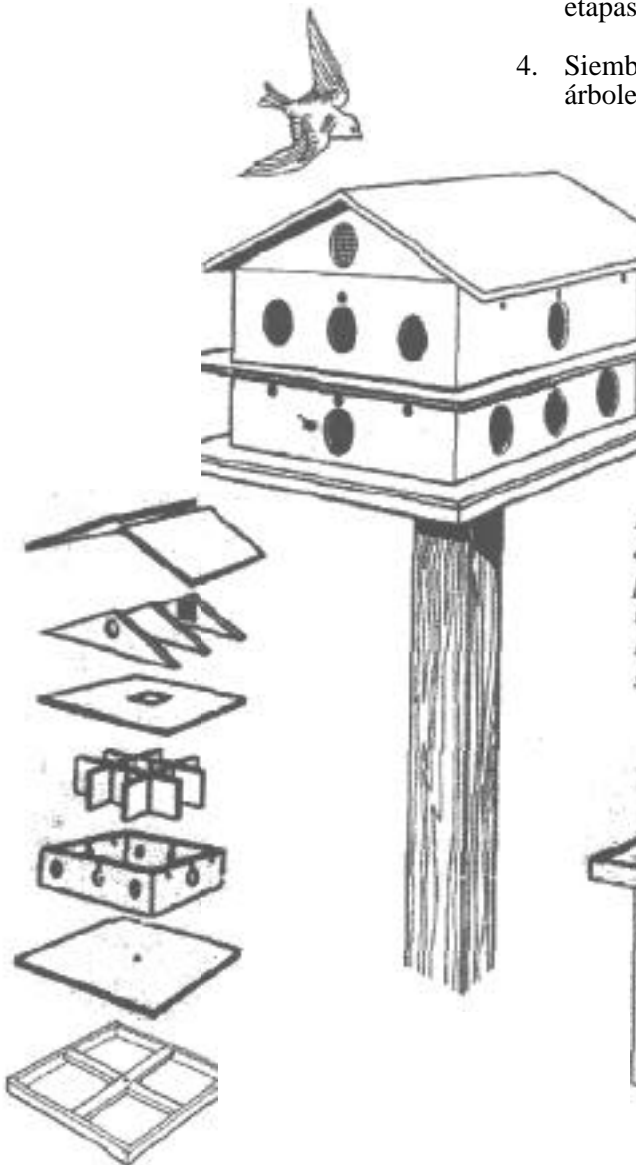
Otras consideraciones para escoger las plantas:

• *Tamaño deseado de las plantas y árboles.*
Los árboles con hojas perennes, si son sembrados en el lado sur de la casa, proveen sombra en el verano y no bloquean el sol completamente en el invierno.

• *Épocas de florecer y dar frutos de las plantas.*
Seleccione plantas y flores que produzcan frutos durante diferentes épocas del año. Hay algunas plantas que producen frutos durante todo el año. (Ver lista de árboles para sembrar).

• *Estructuras cercanas*
Hogares, edificios, líneas y servicios públicos subterráneos que crucen su propiedad.

5. Rellene los espacios entre los árboles y flores con pequeños arbustos que toleran mucha sombra. Los árboles y arbustos pequeños añaden color cuando florecen en la primavera y proveen frutas para alimento en el otoño y el invierno.



6. Flores anuales (que viven sólo un año) y perennes (viven más de un año) añaden color durante diferentes épocas. Si se intercalan al sembrarse atraen mariposas y pájaros. Si usted tiene un patio grande, siembre hierbas nativas. Estas son atractivas cuando florecen y son una fuente natural de alimento y albergue. Un jardín de flores silvestres hace la misma función. Aún en áreas pequeñas, las flores silvestres proveen el hábitat para una gran variedad de pájaros y mariposas.



Alimento y Albergue para los pájaros

Alimento y albergue son esenciales para la sobrevivencia de todas las especies.

La pérdida de áreas para anidar es uno de los factores principales por la escasez de algunas especies de pájaros. Muchas especies anidan en las cavidades de árboles muertos. Con la escasez de árboles y la remoción de árboles muertos, las áreas naturales para los pájaros anidar son limitadas. Otro problema que confrontan las especies nativas es la competencia agresiva de pájaros importados.

Los pájaros tienen una gran diversidad de preferencias y hábitos. Algunos prefieren anidar en el bosque y otros en áreas abiertas o campos. Existen especies de pájaros que anidan todo el año en un mismo lugar. Otros sólo se ven durante su época migratoria y algunos se adaptan a diferentes ambientes.

Muchas personas no están conscientes del valor que tienen los árboles muertos, así como trozos de árboles huecos en la tierra. Los árboles muertos proveen albergue para más de 400 especies de pájaros, animales y anfibios. Los peces, plantas y hongos también se benefician de árboles muertos. Considere dejar un árbol seco en su patio si el mismo no representa un peligro para la seguridad de las personas. Utilice los troncos y algunos árboles secos como parte del diseño del paisaje de su jardín.

Otras fuentes de alimento y albergue

Unos pocos pies de patio pueden suplir suficiente alimento y albergue para una gran variedad de pájaros todo el año. Usted puede mejorar el hábitat disponible construyendo casas y comederos para los pájaros.

Algunos pájaros tienen requisitos específicos para anidar. Por esta razón, a veces usted no puede acomodar algunas especies de pájaros en su patio. Antes de construir algún tipo de albergue, oriéntese sobre los requisitos básicos de albergue, de las especies y pájaros que usted desea atraer a su patio.

El tamaño del hueco de la entrada es crítico para evitar que los huevos y los polluelos sean destruidos por pájaros más grandes. Otras consideraciones son el tamaño, altura, ubicación de la entrada y cantidad de luz. Algunas cajas necesitan que usted le añada alguna protección para limitar la accesibilidad de gatos y otros predadores al nido.

La publicación *Homes for Birds* (Albergue para Pájaros) de la Oficina del Servicio de Vida Silvestre y Pesca de los Estados Unidos y la Oficina de Manejo de Pájaros Migratorios, tienen información sobre este tema. Esta información también está disponible a través del internet: en: (1) www.fws.gov/~r9mbmo/pamphlet/pamphlets y (2) <http://birding.miningco.com/msub12.htm>.

Muchas especies de pájaros son atraídos por los alimentos que encuentran en los comederos. Existen una gran variedad de comederos, desde aquellos que se ubican en las ramas de los árboles, hasta los que se ubican en las ventanas. Muchos pájaros se comen las semillas del suelo.

La mayoría de los pájaros y algunos animales pequeños les gustan las semillas de girasoles y a otros les atrae la mezcla de semillas y frutas. La mezcla de semilla para las especies de pájaros que usted desea atraer a su jardín se pueden comprar en la mayoría de tiendas por departamento.



Hay que tomar en cuenta que las semillas y frutas que ponemos en los comederos pueden atraer otros tipos de vida silvestre, a los cuales no deseamos ni alimentar ni retener en nuestros jardines. Entre éstos están algunos tipos de pájaros y mamíferos, por tal razón tenemos que escoger bien el tipo de comederos, el alimento y la ubicación del mismo.

A diferencia de otras aves, los picaflores prefieren el néctar de las flores para su alimento. Estos pequeños pájaros se ven comúnmente en el verano buscando su alimento en flores de mucho color. Los picaflores o zumbadores son atraídos por flores tubulares de color amarillas y rojas.

Usted puede comprar envases para alimentarlos. Se llenan con una mezcla de 4 partes de agua y una de azúcar. Cada 3 ó 4 días lave el envase con agua y jabón, enjuague y añada más agua con azúcar.

Especies de plantas para los pájaros

Le incluimos una lista de ejemplos de algunas especies de plantas para el albergue y alimento de la vida silvestre para áreas con climas cálidos y/o fríos. Para información sobre cuales son las plantas que se adaptan mejor al clima y los suelos de su área, le recomendamos que visite un vivero, jardín o las oficinas del Servicio de Conservación de Recursos Naturales más cerca de usted. Algunas de éstas, a pesar de que suplen alimento para la vida silvestre, no son apropiadas para áreas urbanas. Algunas tienen raíces superficiales o ramás débiles y no se adaptan a climas muy fríos. Los pájaros se alimentan de una gran diversidad de semillas. Siembre plantas que proveen alimento para las especies de pájaros y vida silvestre de su área que usted desea atraer.

Arboles

Haya americano (Fagus grandifolia)
 Abeto balsámico (Abies balsamea)
 Acebo americano (Ilex opaca)
 Black gum (Nyssa sylvatica)
 Cereza negra (Prunus serotina)
 Manzana silvestre (Malus spp.)
 Cornejo de flores (Cornus florida)
 Marzoleto (Crataegus spp.)
 Nogal americano (Carya spp.)
 Robles (Quercus spp.)
 Morera roja (Morus rubra)

Arbustos

Junípero común (Juniperus communis)
 Mora azul altabroza (Vaccinium spp.)
 Acebo y Agrifolio (Ilex spp.)
 Pirancata (Pyracantha spp.)
 Cornejo de mimbres rojo (Cornus stolonifera)
 Serba (Amelanchier arborea)
 Calicanto (Lindera benzoin)
 Zumaque (Rhus spp.)
 Viburno (Viburnum spp.)
 Arbol de cera (Myrica cerifera)



Bejucos

Agidulce americano (Celastrus scandens)
 Madreselva trompeta (Lonicera semper virens y especies emparentadas)
 Fresas (Fragaria spp.)
 Jazmín trompeta (Campis radicans)
 Enredadera de Virginia (Parthenocissus quinquefolia)
 Uva silvestre (Vitis spp.)

Plantas de néctar para picaflores, mariposas o abejas

Aster (Aster spp.)
 Azalea (Rhododendron spp.)
 Budleya (Buddleia alternifolia)
 Vencetósigo y otras asclepiádeas (Asclepias spp.)
 Trébol y otras legumbres
 Coneflower (Echinacea spp.)
 Bee Balm (Monarda spp.)
 Lobelia escarlata (Lobelia cardinalis)
 Aquileña (Aquilegia spp.)
 Delfinao (Delphinium spp.)
 Fucsia (Fuchsia spp.)
 Diervilla (Lonicera spp.)
 Hierba de Santa Catalina (Impatiens capensis or I pallida)
 Lobelia (Lobelia spp.)
 Lupino (Lupinus spp.)
 Penstemon (Penstemon spp.)
 Flox (Phlox spp.)
 Salvia (Salvia spp.)
 Jazmín trompeta (Campis radicans)
 Weigela (Weigela spp.)
 Cinnia (Zinnia spp.)

Alimento y Albergue para mariposas

Las mariposas de muchos colores añaden belleza a su patio. Hay cientos de variedades de gusanos en Norte America que eventualmente se convierten en pupa y finalmente en coloridas mariposas adultas. El tiempo que el proceso toma depende de la especie y el clima donde viven.

Las mariposas son bien particulares de lo que comen.

Durante su etapa de larva las mariposas requieren alimentos diferentes a los que consumen cuando son adultas. Algunas larvas literalmente devoran grandes cantidades de material vegetativo durante la noche.



Un ejemplo es en el gusano de tomate, quien en el jardín rápidamente devora las hojas y los tallos de las plantas. Igualmente voraz es la larva de la hermosa mariposa *Eastern black swallowtail*. Esta se encuentra solamente en las plantas de la familia de zanahorias, apios, abeson (dill) y perejil. Un familiar cercano de esta mariposa, es la *Eastern tiger swallowtail*. Esta se come las hojas de árboles de cerezas, abedul y tulipanes.

Las mariposas adultas requieren alimento líquido obtenido del nectar de algunas flores y de los jugos de frutas bien maduras. El tipo de planta y flores que usted siembra va a determinar la especie de mariposa que vendrá a su jardín.

No utilice insecticidas o plaguicidas cerca de las plantas para mariposas. Conozca la larva y la forma de los huevos de las diferentes mariposas.

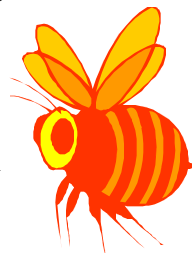
Ejemplo: ese gusano negro que se está comiendo el perejil en su jardín, algún día se convertirá en la hermosa mariposa que usted estaba tratando de atraer.

Las mariposas como todos los insectos, son más activas en días soleados y cálidos. Temprano por las mañanas, a las mariposas les gusta tener un área donde reposar, tomar el sol y agua. Ponga una piedra o escultura en su jardín para que las mariposas reposen. Para proveerles agua llene un envase poco profundo.

Atrayendo abejas

En los Estados Unidos existen aproximadamente unas 5,000 especies de abejas nativas.

La mayoría de estas son amigables y solitarias. Las abejas anidan en hoyos en la tierra y en las ramás de árboles muertos. Estas no tienen colmenas que las protejan, por lo cual no son agresivas y raramente pican.



Las abejas juegan un papel importante en la polinización y el mantenimiento saludable de diferentes plantas y flores silvestres. Aproximadamente 30 por ciento de nuestra dieta es el resultado directo de la polinización de las flores, árboles frutales y vegetales por las abejas.

El establecimiento de un hábitat natural en su patio para las abejas, ayuda a aumentar la calidad y cantidad de las frutas y vegetales sembrados en su jardín.

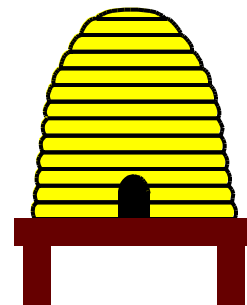
Las abejas son extremadamente sensitivas a las plaguicidas. Si tiene que utilizar estos químicos, aplíquelos en su jardín durante la tarde cuando las abejas no están activas.

Las abejas son atraídas por flores azules y amarillas. Siembra en su jardín diferentes especies que florezcan en diferentes estaciones del año.

Colmenas

Un buen uso para pedazos de madera sin tratamiento, de 3 a 5 pulgadas de grueso, es perforar hoyos de 1/8 a 5/16 pulgada de diámetro a una profundidad de 90 por ciento de la madera.

Haga los hoyos con una separación de 1/2 a 3/4 pulgada de un hoyo al otro. Los hoyos de 5/16



pulgada son excelentes para las abejas de huertos. Estas son excelentes polinizadoras de árboles frutales.

Enganche los bloques de madera en áreas protegidas de la lluvia y de la luz directa del sol.

Los murciélagos

Los murciélagos son animales muy interesantes y beneficiosos para su jardín. Ellos controlan los insectos nocturnos como los mosquitos, polillas y escarabajos. Un murciélago puede cazar más de 600 mosquitos en una hora.

Alcanzar a ver un murciélago de noche volando alrededor de los postes de luz cazando insectos es interesante.

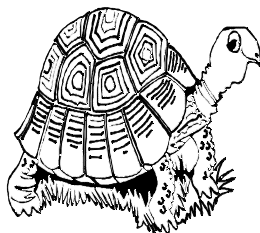
La ubicación de albergue para los murciélagos en su jardín ayuda a atraerlos. La estructura debe ser ubicada en un palo de por lo menos 15 pies de alto, en un área donde ésta reciba de 4 a 6 horas de sol diaria. Los troncos de los árboles tienen demasiada sombra para las cajas de murciélagos. Algunas especies utilizan huecos en arbustos y árboles.

Algunas especies de murciélagos migran hacia cuevas, minas o edificios durante los meses de invierno. Si se les molesta durante su periodo de hibernación su metabolismo se altera reduciendo sus reservas de grasas y sus oportunidades de sobrevivir.

Como todo en la vida silvestre, los murciélagos deben ser observados pero no tocados o perseguidos. Generalmente los murciélagos son criaturas tímidas y no atacan o persiguen a los humanos, pero si se les atrapa ellos pueden morder.

Atrayendo reptiles y anfibios

Los sapos, lagartijos, tortugas y algunas serpientes también tienen su lugar en el jardín. Aunque muchas personas no necesariamente les interesa tener estos animales en sus patios, estos no son peligrosos y ayudan a controlar los insectos y animales roedores.



Los reptiles y anfibios son de sangre fría. La temperatura de su cuerpo cambia según la temperatura del ambiente. Por esta razón ellos necesitan un área cálida para descansar durante las mañanas y un área fresca con sombra para reposar del calor del día y protección de predadores.

Albergue para los reptiles y anfibios es fácil de proveer. Un montículo de piedras en un área donde haya sol les provee un área para reposar. Siembre plantas resistentes a la sombra debajo de los árboles y arbustos. Deje una capa gruesa de hojas en el suelo para proveerles un área fresca para protegerse del sol. Las ramas de árboles secos y los montículos de rocas en áreas con sombra son parte del hábitat de estos.

Agua para la vida silvestre

Agua fresca y limpia es importante para toda clase de vida silvestre. El agua en cualquier recipiente, estanque, baño para pájaros, envase llano es adecuada para la vida silvestre. Hay que cambiarla con frecuencia para mantenerla fresca y libre de insectos.

Durante el verano es necesario rellenar los envases de agua frecuentemente.

Los troncos de árboles, rocas y estructuras que retienen agua, proveen un área donde las tortugas, mariposas y pájaros entre otros pueden reposar, refrescarse y tomar agua.

Breves palabras sobre mamíferos

Algunos mamíferos, como los conejos, mapache, zarigüeya, zorrillo, venado, ratones y ardillas, comúnmente se encuentran en áreas urbanas y rurales. Estas especies se adaptan bien y a veces son visitantes no deseados en su jardín. Estos también necesitan albergue para sobrevivir. Los pequeños arbustos utilizados como albergue por los anfibios y reptiles también son utilizados por los conejos y ratones. Algunos mamíferos hacen sus guaridas en la tierra.

Para evitar la visita de estos a su jardín, usted tiene que tomar precauciones. Evite dejar alimentos que los atraiga. Utilice zafacones de metal y manténgalos tapados y guardados en su garage o un área segura. Elimine las maderas sueltas o podridas alrededor de su casa que le pueden dar acceso a su hogar a los ratones. Estos animales son salvajes y cuando se sienten amenazados ellos muerden. Algunos mamíferos son muy agresivos y pueden acarrear enfermedades, por lo tanto no los toque o trate de cogerlos.

Los reglamentos y leyes sobre la captura de la vida silvestre varía de un estado a otro. Si usted tiene alguna pregunta relacionada con la vida silvestre, comuníquese con las oficinas locales del Departamento de Recursos Naturales o el Servicio de Conservación de Recursos Naturales, USDA.

Programas sobre hábitat para la vida silvestre

La Federación Nacional de Vida Silvestre (NWF por sus siglas en inglés) auspicia un programa diseñado para ayudar a las personas planificar y aplicar los programas de hábitat para la vida silvestre en los hogares y áreas pequeñas. Al solicitar la información, el NWF le enviará un paquete con una solicitud e instrucciones para el *Programa de Hábitat para la Vida Silvestre en su Patio*.

Si su proyecto cumple con los criterios del programa usted recibirá un certificado y si lo desea, un rótulo para dar a conocer a otros sobre su compromiso a la conservación de la vida silvestre. Personas interesadas deben escribir a: *Backyard Wildlife Habitat Program, National Wildlife Federation, 8925 Leesburg Pike, Vienna, VA, 22184-001* o comunicarse al: <http://www.nwf.org/nwf>.

La oficina de Manejo de Pájaros Migratorios, del Servicio de Pesca y Vida Silvestre de los Estados Unidos, trabaja con grupos e individuos para conservar y manejar programas para pájaros migratorios. Esta agencia tiene varios folletos informativos en inglés sobre el hábitat para la vida silvestre en su patio.

Para más información escriba a: U. S. Fish and Wildlife Service, Office of Public Affairs, Washington, DC 20240.

El Servicio de Conservación de Recursos Naturales, la Asociación Nacional de Distritos de Conservación y el Consejo de Hábitat para Vida Silvestre les exhorta a que participen en el "*Programa de Conservación en su Patio*".

Para participar ponga en acción cualquiera de las sugerencias en las 10 hojas informativas de esta serie: *Camadas (Mulching), Composta, Conservación de Agua, Estanque de Agua en su Patio, Hábitat para la Vida Silvestre, Humedales, Manejo de Nutrientes, Manejo de Plagas, Siembra de Árboles y Terrazas*

En la finca

Cuando pensamos en la protección del hábitat para la vida silvestre, pensamos en grandes expansiones a campo abierto y mucha agua. Pero para cientos de especies de animales e insectos, el hogar es donde lo encuentren. Muchos de ellos les gustaría encontrar albergue en su patio.

Los dueños de propiedad privada y agricultores proveen gran parte de los alimentos para el hábitat de la vida silvestre. Ellos merecen el crédito de proveer albergue para más de 70 por ciento de la vida silvestre de este país.

Los agricultores siembran hierbas, árboles y arbustos, construyen estanques de agua, barreras vegetativas y húmedales para crear el hábitat necesario para la sobrevivencia de la vida silvestre.

En la fincas a veces los árboles, arbustos y siembra de hierbas no ofrecen suficiente alimento o albergue para la vida silvestre del área. Por lo tanto, algunos agricultores siembran áreas específicamente para alimentar a la vida silvestre. Otros construyen y ubican estructuras para albergue y anidaje de murciélagos, abejas y diferentes especies de aves locales y migratorias.

Como sus vecinos en el campo, usted puede convertir su jardín en un área más atractiva para la vida silvestre y al mismo tiempo añadir armonía y belleza natural a los alrededores de su hogar.

Traducida al español por personal de USDA – NRCS, Area del Caribe. Revisiones para los estados del nortecentral hecho por Iowa – USDA NRCS.



Planifique y proteja las ramas donde va a colgar el alimento para los pájaros